

# GUÍA RÁPIDA DE USO

Para más información, diríjase a la sección de Descargas de nuestra página web.



# BioAccessIP

www.BioTrackSoftware.com

## 1. ENCENDIDO POR PRIMERA VEZ

- Cuando se enciende el equipo por primera vez deberá registrar una tarjeta de proximidad como Administrador. Hasta que no realice este proceso no se podrá realizar ninguna otra operación en el equipo. Siga las instrucciones audibles para realizar este proceso. El usuario Administrador se registra con el código número 1. Advertencia: una vez configurada esta tarjeta de Administrador deberá conservarla en un lugar seguro ya que será necesaria para otras funciones de administración como agregar o borrar usuarios, manejo de USB, etc.
- Solo es posible registrar una tarjeta de Administrador del equipo.

## 2. SINCRONIZAR LA FECHA Y HORA DEL DISPOSITIVO

- Antes de iniciar el uso regular del dispositivo es muy importante sincronizar la fecha y hora del mismo. Para ello use la opción del menú “Manejo de Dispositivos-Sincronizar Fecha/Hora” del Programa Administrador. Para más detalles consulte el manual del Programa Administrador.

## 3. CREAR USUARIOS

- Pasar la tarjeta de Administrador una vez. El puerto USB debe estar libre para realizar este proceso.
- Seguir las instrucciones audibles para registrar una huella digital o una tarjeta de proximidad. Se pueden registrar hasta 10 huellas por usuario, si desea registrar más de una huella por usuario continúe con el mismo proceso al terminar el registro de la huella anterior.
- Para terminar y grabar, pasar la tarjeta de Administrador por el lector.

## 4. AGREGAR HUELLAS O TARJETA A USUARIOS EXISTENTES

- Pasar la tarjeta de Administrador una vez. El puerto USB debe estar libre para realizar este proceso.
- Si el usuario existente tenía registrada una tarjeta de proximidad entonces se pasa por el lector. Si el usuario existente tenía una huella digital entonces la coloca 3 veces seguidas.
- Inmediatamente se escuchará una voz que indica el número del usuario existente.
- Seguir las instrucciones audibles para registrar una nueva huella digital o una nueva tarjeta de proximidad.
- Para terminar y grabar, pasar la tarjeta de Administrador por el lector.

## 5. VERIFICACIÓN DIARIA

- Los usuarios se verifican colocando su dedo en el lector de huellas o acercando su tarjeta de proximidad si ésta fue registrada. Se escuchará una voz de confirmación o de error dependiendo del resultado.

## 6. BORRAR USUARIOS

- Pasar la tarjeta de Administrador 5 veces seguidas. El puerto USB debe estar libre para realizar este proceso.
  - Colocar el dedo en el sensor o pasar la tarjeta de proximidad del usuario que deseamos borrar.
  - Para terminar el proceso pasar nuevamente la tarjeta de Administrador.
- Nota: si no es posible poner la huella digital o la tarjeta de un usuario que deseamos eliminar, entonces se debe realizar el proceso desde el programa administrador. Más información en el manual del Programa Administrador.

## 7. MANEJO DE USB

- Conectar la memoria USB al puerto del dispositivo ubicado en la parte inferior.
- Pasar la tarjeta de Administrador una vez.
- Escuchará secuencialmente las siguientes opciones (pausa de 5 segundos entre cada opción). Para ingresar a una de ellas use la tarjeta de Administrador luego de la opción deseada:
  - Descargar Registros: descarga todas las marcas hechas por los usuarios del dispositivo a la memoria USB.
  - Descargar Usuarios: descarga todos los usuarios registrados en el dispositivo a la memoria USB.
  - Cargar Usuarios: carga todos los usuarios de la memoria USB al dispositivo.
  - Actualizar Dispositivo: usar esta opción solo con dirección de un técnico certificado.

## 8. RESTABLECER LAS OPCIONES DE FABRICA

La información de usuarios y registros no se borra con este proceso. Se restablecen la dirección ip, número de dispositivo, etc.

- Apagar el dispositivo y volver a encenderlo oprimiendo (sin soltarlo) el botón de anti desmantelamiento ubicado en la parte trasera del dispositivo.
- Cuando el dispositivo inicie soltar el botón de anti desmantelamiento y esperar 30 segundos.
- Oprimir el botón de anti desmantelamiento 3 veces seguidas. Escuchará un beep cada vez.

# GUÍA RÁPIDA DE INSTALACIÓN Y CONFIGURACIÓN

Para más información, diríjase a la sección de Descargas de nuestra página web.

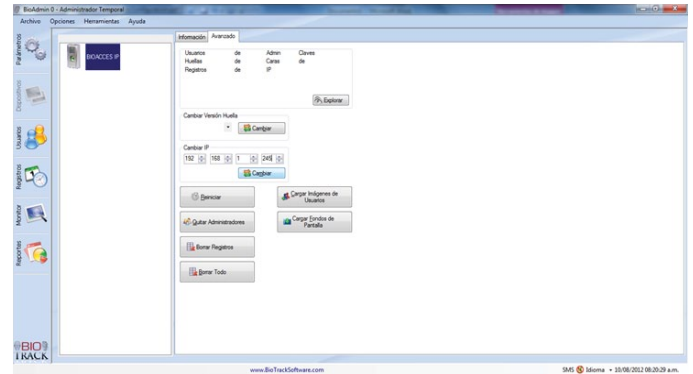
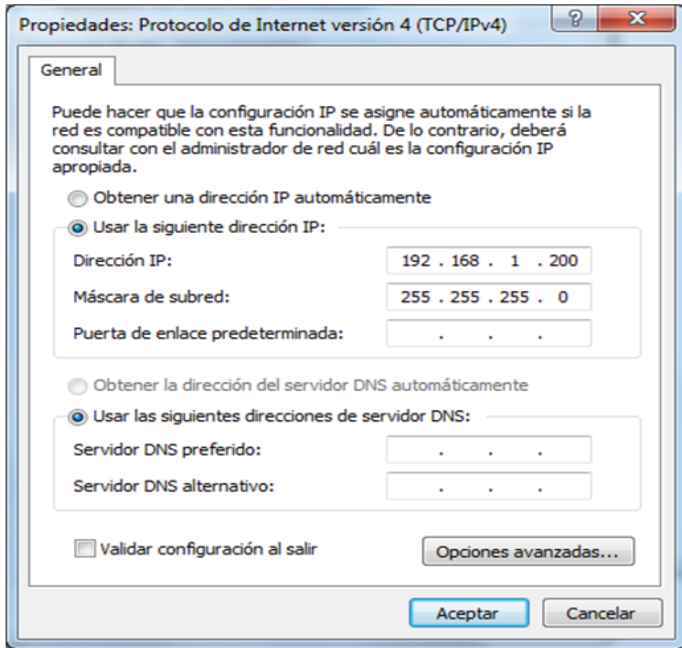


# BioAccessIP

www.BioTrackSoftware.com

**1** Configurar la red de la computadora con una IP que esté dentro del rango 192.168.1.x. En este ejemplo la computadora usa la dirección 192.168.1.200.

**4** Seleccionar la casilla Avanzado. Ingresar la nueva dirección IP del BioAccessIP en el campo Cambiar IP. Luego darle click en cambiar ubicado debajo de Cambiar IP.

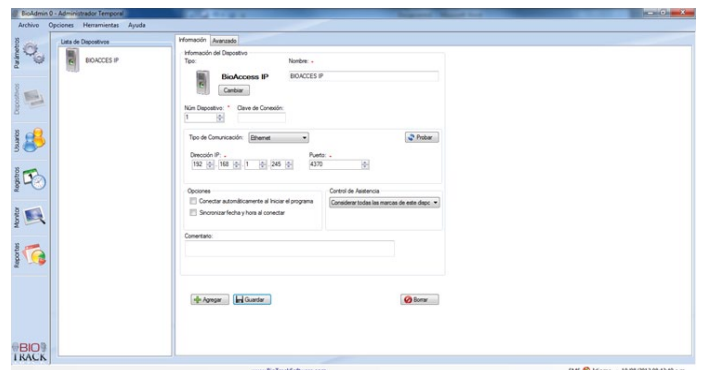
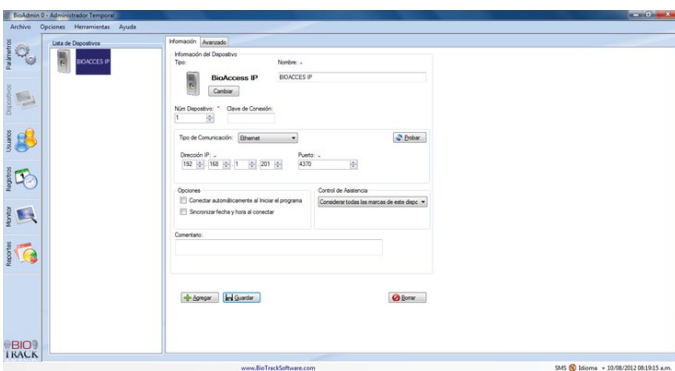


**2** Conectar el BioAccessIP con corriente y red. Es importante que si se van a configurar varios dispositivos se deben conectar uno a la vez.

**5** El programa reiniciará el BioAccessIP para asignar la nueva dirección IP.

**3** Abrir el Programa Bioadmin y agregar el BioAccessIP a la dirección por defecto de fábrica del equipo: 192.168.1.201 y darle click en guardar.

**6** Modificar en el programa BioAdmin el dispositivo con la nueva dirección IP y finalmente darle click en guardar. En este ejemplo se cambió la dirección IP del BioAccessIP a 192.168.1.245, así el dispositivo se guardó con esta dirección IP.



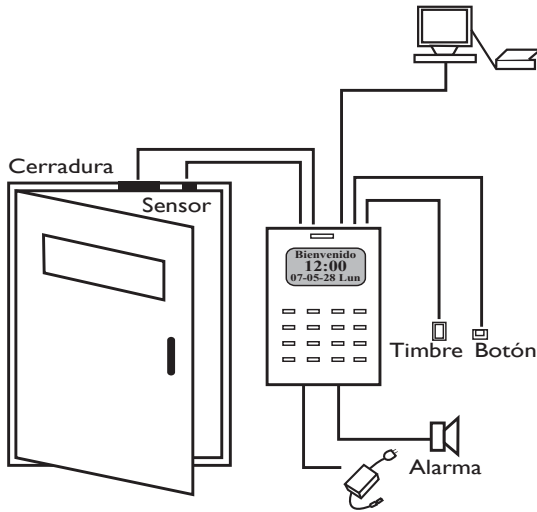
**7** Finalmente se configura la computadora con la dirección IP respectiva de la red del cliente. Si usa una dirección IP automática omite este paso.

# GUÍA RÁPIDA DE INSTALACIÓN PARA CONTROL DE ACCESO

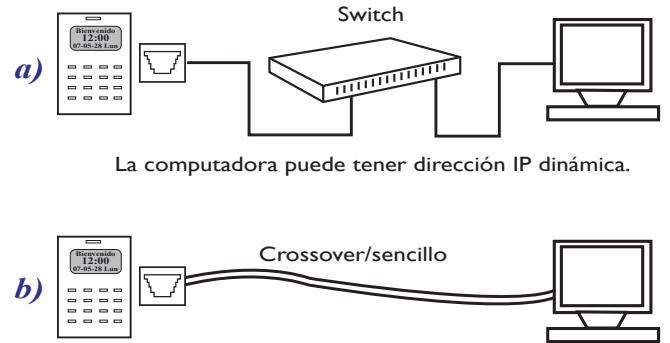
Para más información refiérase a la sección de descargas de nuestra página web.

[www.BioTrackSoftware.com](http://www.BioTrackSoftware.com)

## 1 Esquema general de la conexión



## 2 Conexión con la computadora



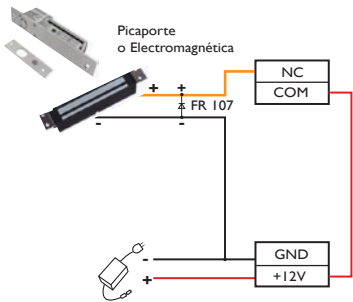
La computadora puede tener dirección IP dinámica.

La computadora debe tener dirección IP fija, ejemplo: 192.168.1.100  
El dispositivo debe tener dirección IP en el mismo rango, ejemplo: 192.168.1.201

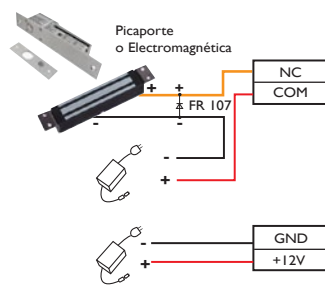
## 3 Conexión de la cerradura

### a) Cerraduras Fail Safe: Ejemplo: Electromagnéticas y Picaportes

Usando una fuente 12V/3A:

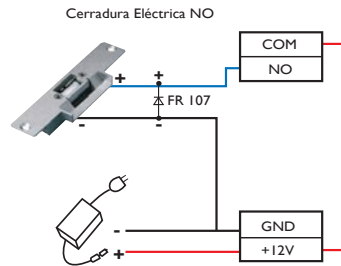


Usando dos fuentes 12V/1.5A:

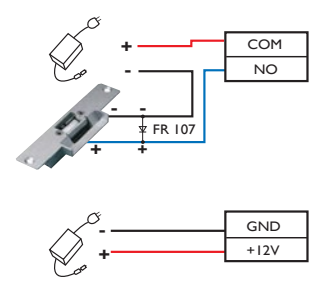


### b) Cerraduras Fail Secure: Ejemplo: Recibidores Eléctricos Normalmente Abiertos

Usando 1 fuente 12V/3A:



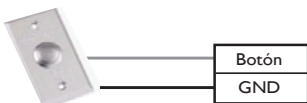
Usando 2 fuentes 12V/1.5A:



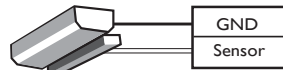
Importante: La longitud del cable entre el dispositivo y la fuente de poder debe ser menor a 3 metros.

## 4 Conexión de otros accesorios

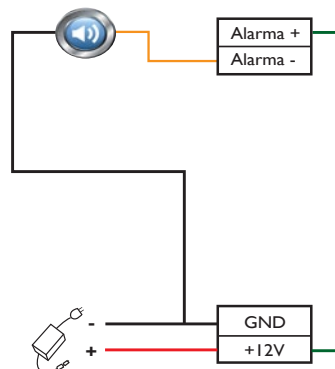
### Botón



### Sensor



### Alarma



### Timbre

